



Apprendre l'informatique avec des tutoriels

Magazine à distribuer librement

Installer et utiliser
Joomla
en local

Un traitement de texte

Simple

Performant

Et gratuit



PHP
MySQL
Apache

Un serveur WEB complet sur votre ordinateur



dbip.ca se veut un blogue sans prétention comportant des articles qui traitent des tendances générales dans le monde des technologies.

L'idée générale des sections d'électronique et d'informatique est de souligner les tendances et évolutions majeures qui pourraient être marquantes pour l'avenir.

À voir absolument

dbip.ca

Devenir partenaire

sommaire



L'édito 4

L'explication des changements apportés au site internet

5 La poste

Quelques commentaires reçus par courriel et aussi le gagnant !



Reflexio 10

La correction des énigmes du dernier numéro

11 Reflexio

De nouvelles énigmes pour défier vos neurones



Le début de la fin

Le mot de la fin

21

Créer un site WEB avec le CMS Joomla



Ajouter une Base de données à WampServer 6

7 Ajouter un utilisateur à phpmyadmin avec WampServer

IonCube sur WampServer 9



Créer une table des matières avec writer 12

15 Changer l'orientation de page

Ajouter des cases à cocher dans vos documents 17

L'édito



L'arrivée de ce numéro coïncide avec la nouvelle version du site. Mais, pourquoi ces changements?

La réponse est fort simple. La dernière version du site utilisait un wiki intégré dans le forum et ceci causait beaucoup de problèmes et des «bugs» à corriger.

Nous avons donc décidé d'investir dans un forum IPB qui nous permet d'avoir une meilleure stabilité pour ce qui est du forum.

Nous avons aussi décidé d'opter pour la référence pour ce qui a trait au wiki; c'est-à-dire «MediaWiki». «MediaWiki» est la plateforme utilisée par la très célèbre encyclopédie en ligne «Wikipédia».

Bien entendu, ces deux références seront synchronisées, ce qui permettra de réunir «Performance et stabilité».

La création de tutoriels sera vraiment simplifiée. Des champs de saisis permettent de créer presque qu'automatiquement les tutoriels. Il ne vous restera plus qu'à mettre vos connaissances en ligne.

Tout ceci m'amène à vous demander votre aide. Le but de faire un site de tutoriels basé sur un wiki est de permettre à tous de créer, de compléter ou de corriger des tutoriels.

Vous pourrez aussi si vous le désirez, simplement débiter le tutoriel et laisser un autre membre le compléter en y plaçant un écriteau demandant de le compléter.

Bien entendu, plus de gens participeront et plus il y aura de contenu, nous serons tous gagnants dans cette aventure.

Dans les semaines qui suivront le lancement de ce numéro, je travaillerai sans relâche afin de mettre plusieurs tutoriels en ligne, par exemple le logiciel «Indesign». Si vous avez des demandes spéciales, veuillez nous les transmettre par

courriel ou via le forum de demande.

Merci et profitez-en bien!

Stef
Administrateur
«Apprends-moi.com»



Performance et stabilité



La poste

Voici quelques commentaires reçus par courriel.

Jérôme c'est mérité un compte Rapidshare Premium d'un mois et une adresse courriel @apprends-moi.com

Gagnant

Merci beaucoup pour le magazine. Qu'il y ait encore des gens qui partagent comme ça, c'est encourageant.

Je dois dire par contre que le contenu du site est encore bien vide, mais je comprends que le site est encore jeune. Peut-être mettre quelques tutoriels sur comment tu as réalisé les magazines? Simple suggestion ;-)

@+
Jérôme

Réponse

Merci d'avoir pris la peine de nous écrire Jérôme. Je crois aussi beaucoup au partage, c'est selon moi la meilleure façon d'avancer.

Pour le contenu du site, je dois te dire que toute l'aide reçue sera appréciée. La collaboration est très importante pour le magazine et le site. C'est pour ça que la partie tutoriel est un Wiki. Plus il y aura de gens qui participeront, plus il y aura de contenu. J'ai déjà eu l'aide d'un membre (Kube), dont tu as sûrement lu les tutoriels.

Pour les tutoriels d'Indesign, ça va venir, car je ne suis qu'à mes premières armes avec ce soft ;-)

Merci pour les commentaires et

*n'hésite pas à écrire de nouveau
Stef*

Un grand bravo pour le magazine. J'aurais voulu savoir avec quel logiciel celui-ci est réalisé.

*Cordialement
Guillaume*

Réponse

Merci beaucoup d'avoir pris la peine de nous écrire. Pour répondre à ta question, les pages couvertures ont été réalisées avec Photoshop, ensuite le contenu du premier numéro a été réalisé avec le logiciel «Quark Xpress» et le deuxième à l'aide «d'Indesign».

Encore merci du commentaire, n'hésite pas à nous écrire de nouveau, il nous fera plaisir de te répondre.

*Bonne journée.
Stef*

Merci beaucoup de permettre à un dinosaure comme moi d'apprendre à utiliser cette machine qui me faisait si peur. En passant j'ai utilisé un de vos modèles PowerPoint pour une conférence, je vous en remercie.

*Bonne continuité
Paul*

Réponse

Ça fait toujours plaisir d'entendre que notre travail aide des gens. N'hésitez pas à profiter du site et ne vous gênez surtout pas si vous avez des questions, commentaires ou une demande pour un tutoriel.

*Merci pour votre commentaire.
Stef*

Bravo, bravo, bravo. Superbe initiative. J'ai adoré le traitement de photo avec «Photoshop», je me suis beaucoup amusé à améliorer les photos de famille. Surtout celles qui étaient trop noires.

*Bonne continuité
Un père heureux*

Réponse

Merci d'avoir pris la peine de nous écrire. Content de savoir que ces tutoriels vous ont servis et n'hésitez pas à nous faire vos demandes si vous vous posez des questions sur l'utilisation de Photoshop.

*Bonne journée et encore merci.
Stef*

Écrivez-nous à

commentaires@apprends-moi.com

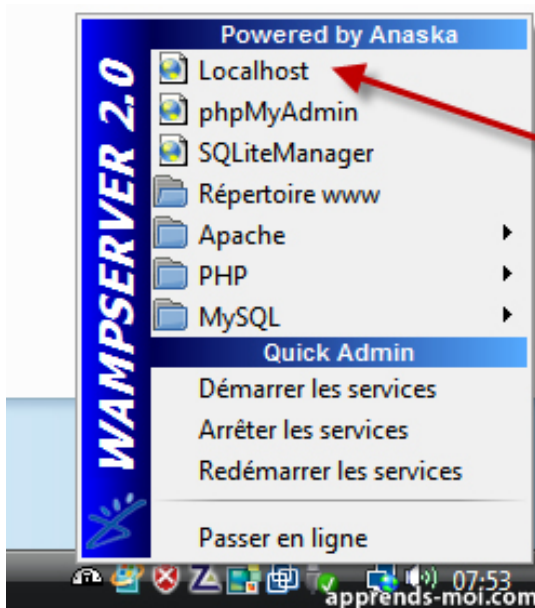
WampServer



Ajouter une Base de données à WampServer

Accéder à la page d'administration

Pour avoir accès à la page d'administration, cliquez avec le **bouton de gauche** sur l'icône de WampServer et cliquez sur le lien «**Localhost**» qui est le répertoire www de WampServer.



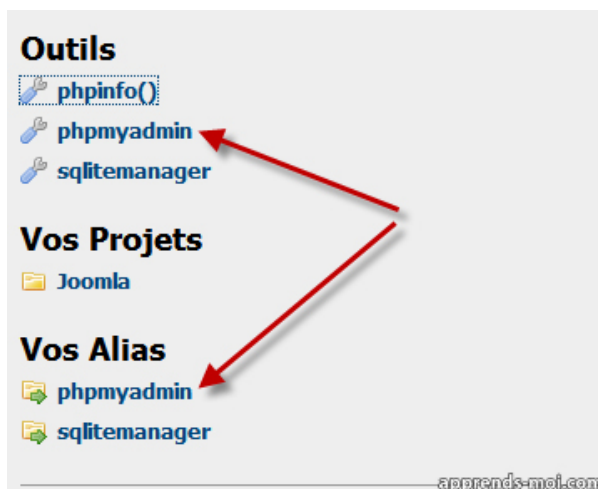
Créer une base de données

Sur la première page, vous avez un champ où c'est écrit «**Créer une base de données**». Vous n'avez qu'à inscrire le nom de la base de donnée et de cliquer sur «**Créer**».

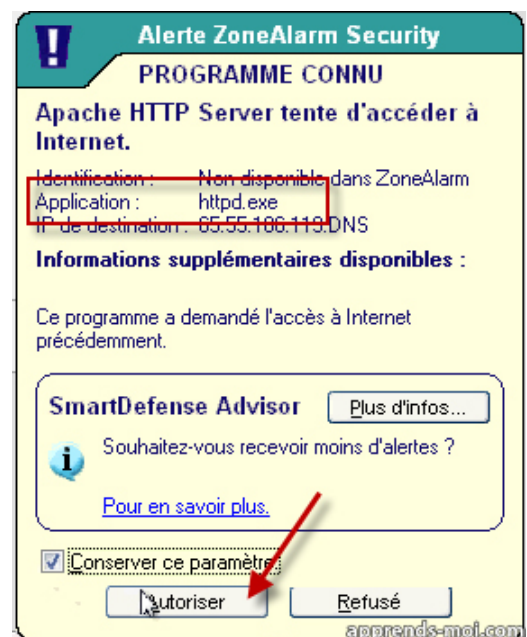


Accéder à phpmyadmin


Cliquez ensuite sur le lien «phpmyadmin» pour accéder aux bases de données.

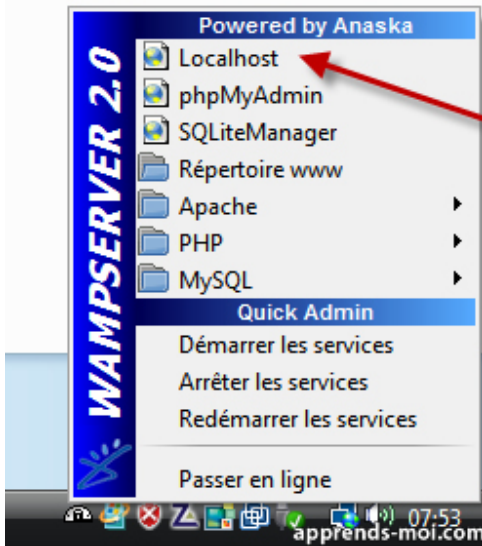


Vous devrez autoriser «httpd.exe» dans votre firewall. Dans cet exemple, il s'agit de ZoneAlarm



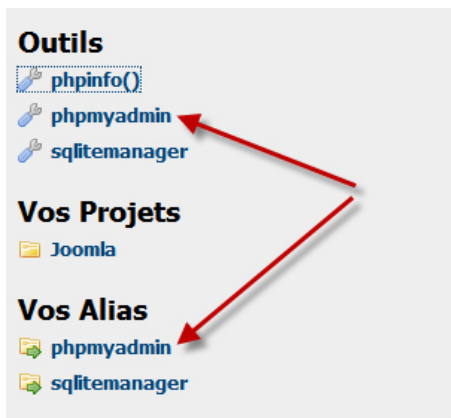
Accéder à la page d'administration

Pour avoir accès à la page d'administration, cliquez avec le **bouton de gauche** sur l'icône de WampServer  et cliquez sur le lien «**Localhost**» qui est le répertoire www de WampServer.



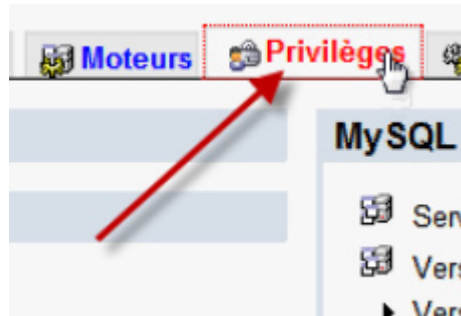
Accéder à phpmyadmin

Cliquez ensuite sur le lien «**phpmyadmin**» pour accéder aux bases de données.

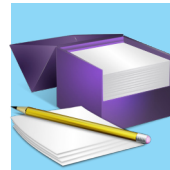


Ajouter un utilisateur pour la base de données

Pour avoir accès à l'interface qui permet d'ajouter un utilisateur, cliquez sur l'onglet «**Privileges**».

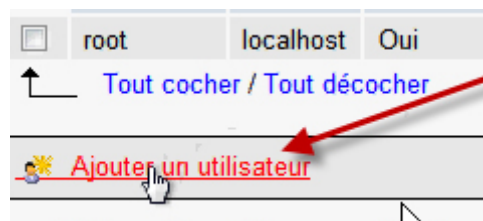


Par défaut, nous avons un utilisateur déjà créé qui s'appelle «root». Cet utilisateur a accès à tout et sans mot de passe.

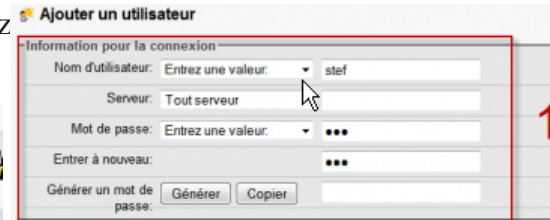


Ne pas effacer cet utilisateur, car vous n'aurez plus accès à PHPmyAdmin et à vos bases de données. Si par mégarde vous effacez l'utilisateur «root». Vous n'avez qu'à réinstaller WampServer.

Pour ajouter un utilisateur, cliquez sur le lien «Ajouter un utilisateur»

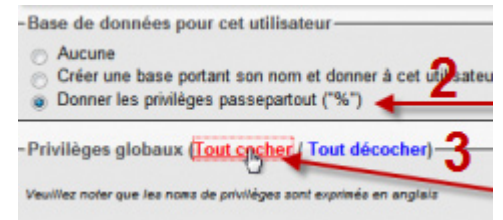


1. Entrez le nom d'utilisateur désiré Serveur: laissez à «**Tout serveur**» entrer ensuite un mot de passe et répétez-le ensuite



2. Donnez les privilèges passepartouts (%), car le serveur est local

3. Pour être certain d'être capable de tout faire, cliquez sur le lien «**Tout cocher**»



Validez ensuite en cliquant sur le bouton «**Exécuter**»

Si tout c'est bien déroulé, la prochaine fenêtre vous confirmera que l'utilisateur a bien été ajouté.

Pour vous assurez quand même que l'utilisateur a bien été créé. Cliquez sur l'onglet «**Privileges**» et regardez si l'utilisateur est bien présent.



Utilisateur	Serveur	Mot de passe
root	localhost	Oui
stef	%	Oui

Freeware & Tutos

Freewares & Tutos est un blogue collaboratif (3 contributeurs) recensant les nombreux logiciels gratuits et les tutoriels aidant à les manipuler.



Vous y trouverez également des liens vers des sites, des dossiers, des applications en ligne, des thèmes (regroupant plusieurs articles sur le même sujet) ainsi que quelques compilations d'applications portables créées par l'équipe du blogue.

Visitez-le!



Freewares & Tutos

Devenir partenaire

WampServer



IonCube sur WampServer

Télécharger Ioncube «Loaders»

Vous devez télécharger le package pour installer les fichiers sur votre ordinateur. Rendez-vous à cette adresse: <http://www.ioncube.com/loaders.php>

Windows Installer	Version
Installer (1.57 MB)	3.1.34
Installer (863 KB)	3.1.34

Cliquez sur le lien «Installer», ce qui vous permet de télécharger le fichier .zip

Ensuite, décompressez le fichier pour avoir accès au fichier exécutable (.exe).

Installer Ioncube «Loaders»

Une fois décompressé, double cliquez sur le fichier pour débuter l'installation



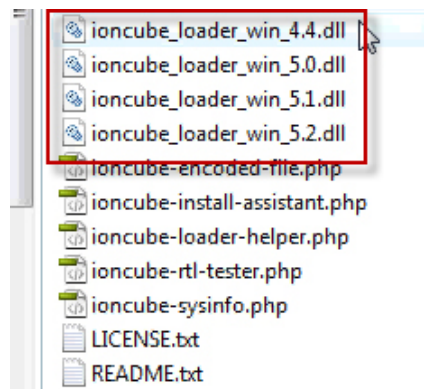
- Dans la première fenêtre, cliquez sur «Next»
- Dans la prochaine fenêtre, assurez-vous de cocher «**Install to this machine**» pour faire l'installation en local.
- Cliquez ensuite sur «Next».
- Afin de centraliser nos fichiers, nous allons installer ioncube

dans le répertoire de «wamp».

- Nous allons donc taper «C:\wamp». Cliquez ensuite sur le bouton «Next»
- Dans la prochaine fenêtre, vous pouvez voir le répertoire dans lequel ioncube sera installé.
- Si vous avez suivi le tutoriel, ce répertoire sera: C:\wamp\ioncube
- Cliquez ensuite sur «Install»

Installer Ioncube dans WampServer

Dans le répertoire de ioncube, vous avez ces fichiers. Les fichiers DLL, représentent des versions de PHP.



Pour connaître la version de PHP installé sur WampServer, faites un clic gauche sur l'icône de Wamp



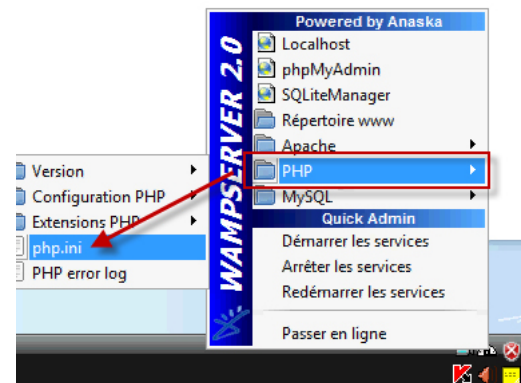
Allez dans le **menu PHP -> Version -> 5.2.9-1**

Donc, notre version est la version 5.2.

Pour que notre serveur puisse exécuter ioncube, nous devons lui donner le chemin. Cliquez sur l'icône Wamp



Menu PHP -> php.ini.



Dans le fichier **php.ini**, ajouter la ligne qui permet à PHP d'exécuter ioncube.

«zend_extension_ts = [Le chemin de ioncube]\ioncube_loader_win_[numéro de version].dll»

donc

«zend_extension_ts = C:\wamp\ioncube\ioncube_loader_win_5.2.dll»

redémarrez WampServer

Il ne vous reste qu'à redémarrer votre serveur.

Bouton de gauche sur l'icône Wamp



, cliquez ensuite sur le lien «Redémarrer les services».

Voir sur le site pour plus de détails et pour plus de tutoriels sur WampServer





Reflexio

Les réponses du dernier numéro

www.enygmatik.com

1 Il en faut 6. Qui a dit que le système devait se limiter à deux dimensions ?

2 Première année : deux enfants ont l'âge X , un enfant à l'âge Y et un enfant l'âge Z . On peut avoir $X + Y + Z = X$ donc $X + Y = Z$ (1).

Quelques années plus tard : les âges des enfants sont : $2(X + N)$, $Y + N$ et $Z + N$.

On ne peut avoir $2(X + N) + (Y + N) = 3(Z + N)$ car alors $2X + Y = 3Z$ ce qui contredit l'égalité (1).

On peut avoir $(X + N) + (Y + N) + (Z + N) = 3(X + N)$ car alors $Y + Z = 2X$, et en reportant dans l'égalité (1), on aurait $2Y + Z = 2$ donc $Y = 0$ ce qui est impossible.

On a donc l'égalité $2(X + N) + (Z + N) = 3(Y + N)$ qui est équivalente à $2X + Z = 3Y$ (2)

Des égalités (1) et (2) on tire $Y = 2X$, $Z = 4X$.

La somme des âges la première année est donc $X + X + 2X + 4X = 8X$.

La dernière rencontre a donc lieu $1/2 * 8x = 4x$ années plus tard.

Dernière rencontre : Les âges des enfants sont donc : $2 * 5X$, $6X$ et $8X$.

Puisqu'un enfant a 18 ans, $6X = 18$, $X = 3$

Les enfants auront donc deux fois 15 ans, 18 ans, 24 ans.

La Grand mère a $(2 * 15) + 18 + 24 = 72$ ans.

3 Avec un peu de réflexion, on arrive au raisonnement suivant :
On retourne les 2 sabliers en même temps. Une fois que celui de 4 minutes s'est écoulé, on le retourne (le sablier de 7 minutes ne va plus que compter que 3 minutes). Une fois celui-ci écoulé, on le retourne (on en est donc à 7 minutes ($4+3$), et le sablier de 4 minutes ne va plus compter que 1 minute). Et pour finir, une fois que le sablier de 4 minutes est vide (il ne restait plus qu'une minute pour le vider), on retourne celui de 7 minutes (ou il ne reste donc plus que $7 - 6 = 1$ minute). Ainsi, on obtient : $4 + 3 + 1 + 1 = 9$ minutes !

4 Voici tous les produits d'âge donnant 36 (avec la somme des nombres à coté entre parenthèses)

$1 \times 1 \times 36$ (38)

$1 \times 2 \times 18$ (21)

$1 \times 3 \times 12$ (16)

$1 \times 4 \times 9$ (14)

$1 \times 6 \times 6$ (13)

$2 \times 2 \times 9$ (13)

$2 \times 3 \times 6$ (11)

$3 \times 3 \times 4$ (10)

Sachant que l'homme ne peut pas trouver la réponse à l'aide de tout cela, c'est que le numéro de la maison d'en face est 13 (car il y'a deux réponses possible)

puis en sachant que l'aînée est blonde (cela veut dire qu'il y'a une seule aînée, est non deux comme dans le produit $1 \times 6 \times 6$) on en déduit que les âges des filles sont : 2 ans, 2 ans et 9 ans.

Reflexio



Ces énigmes sont tirées du site

www.enigmatum.com

1

Sur un télésiège, au moment où le siège n°95 croise le n°105, le n°240 croise le n°230.

(On suppose que les sièges sont régulièrement espacés et numérotés dans l'ordre à partir du n°1)



Combien de sièges il y a-t-il sur ce télésiège ?

2

On dispose de 2 mèches, et d'un briquet. Chaque mèche se consume en 1 heure, mais pas forcément uniformément. C'est-à-dire si la mèche est consumée de moitié, 30 minutes ne se sont pas forcément écoulées. Comment faire pour mesurer 45 minutes uniquement avec les mèches et le briquet ?



3

Un train électrique va de Paris à Marseille. Sachant que la vitesse du train est approximativement de 200

km/h et que le mistral souffle à 50 km/h en sens inverse au mouvement du train. Quelle est la vitesse de la fumée du train ?



4

Sur une étagère sont rangés dans l'ordre (de gauche à droite) 5 volumes d'un roman, chaque volume contient 500 pages.

Un petit ver passe par là et décide de les manger.

Il traverse les livres de la première page du premier volume à la dernière page du dernier volume.

Combien de pages a alors mangé (traversé) le ver ?



5

Trois prisonniers sont l'un derrière l'autre. Chacun porte un chapeau sur la tête tiré au hasard parmi 2 chapeaux blancs et 3 noirs. Ainsi, le premier voit les chapeaux des 2 suivants, le 2ème, seulement le suivant et le 3ème ne voit personne. Celui qui devine la couleur de son chapeau est libéré. On demande au premier (qui voit les 2 autres) s'il connaît la couleur de son chapeau. Il répond que non. On demande au 2ème (qui ne voit que le suivant), il répond également non. On demande au 3ème qui ne voit personne et lui sait répondre. Comment est-ce possible ?



Writer

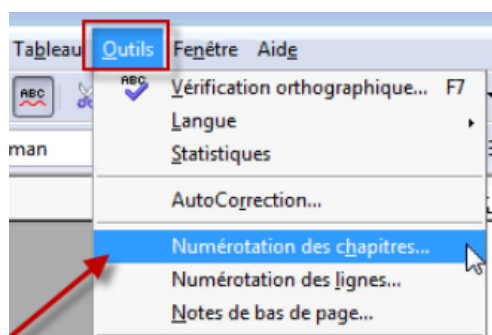
Créer une table des matières avec writer



Numérotation des chapitres

Nous allons commencer par définir la numérotation de nos titres. L'avantage c'est que le document en entier sera uniforme.

Cliquez sur le menu **OUTILS** -> **Numérotation des chapitres**



Vous aurez par la suite cette fenêtre

Niveau

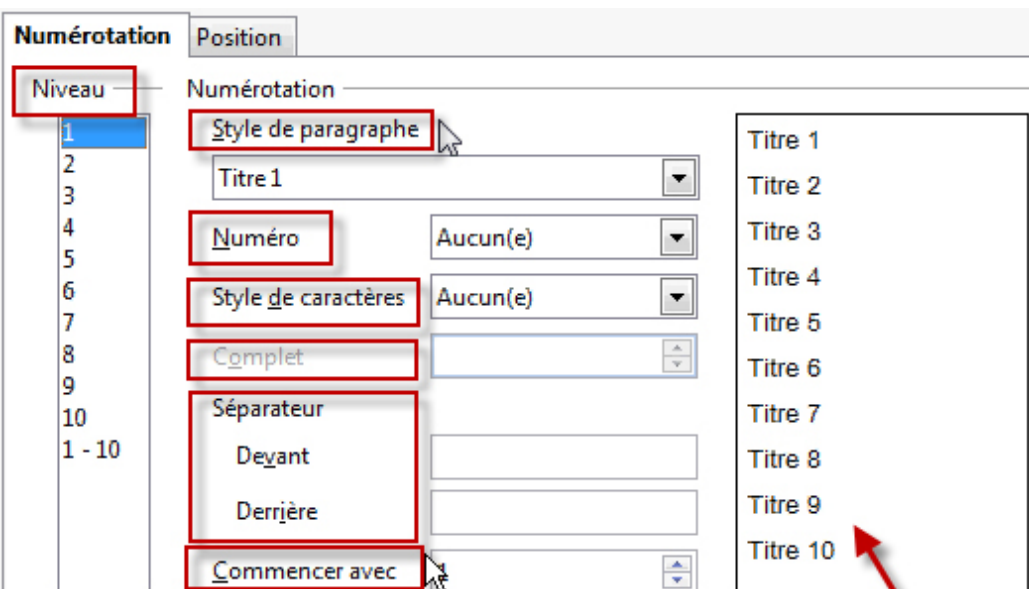
Dans la même fenêtre, vous pouvez configurer tous les niveaux de la table des matières en 1 seule fois. Vous n'avez qu'à cliquer sur le niveau voulu et changer ses paramètres.

Mieux que Microsoft Office me direz-vous... heuuu oui...

Style de paragraphe

Le style sélectionné correspond au niveau sélectionné. Lorsque vous allez sélectionner le titre que vous désirez voir dans votre table des matières, vous allez lui donner la valeur «Titre 1» pour qu'il soit au premier niveau.

Numéro



Le type de numérotation (arabe, Romaine, lettres, etc.). Rien n'interdit de combiner les numérotations d'un niveau à l'autre, par exemple : 2.1.a ou encore A.I.1.a, etc.

Complet

Le nombre de niveaux de numérotation (p.ex : pour obtenir « 2.3 », il faut choisir 2)

Séparateur devant

Le ou les caractères à ajouter à gauche de la numérotation.

Séparateur derrière

Le ou les caractères à ajouter à droite de la numérotation.

Commencer avec

La valeur par laquelle débiter la numérotation.

Avec l'onglet position, vous pouvez spécifier les retraits, les espaces textes, etc..

Si vous avez des recherches à faire avec une mise en page très spécifique, je vous conseille ce logiciel, car vous aurez beaucoup plus de facilité à respecter les normes demandées.

Mais pour le moment nous allons nous contenter de faire ça simple...

Writer

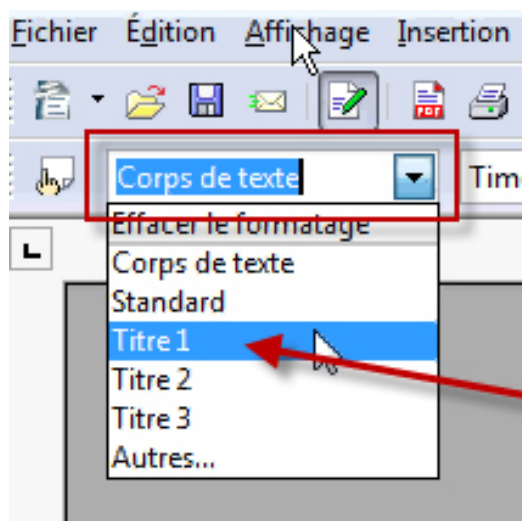
Créer une table des matières avec writer



Déterminer nos liens dans la table

Nous allons sélectionner le texte que nous désirons voir dans notre table des matières.

Ensuite nous allons lui attribuer le premier niveau dans notre table. Pour ce faire, nous allons cliquer sur le menu déroulant, qui par défaut indique «Corps de texte» lorsque notre texte est sélectionné.



Nous allons donc lui donner la valeur «Titre 1». Le texte sélectionné prendra la forme que nous lui avons indiquée à l'étape précédente (Le type de font, la grosseur du texte, la couleur, etc..)

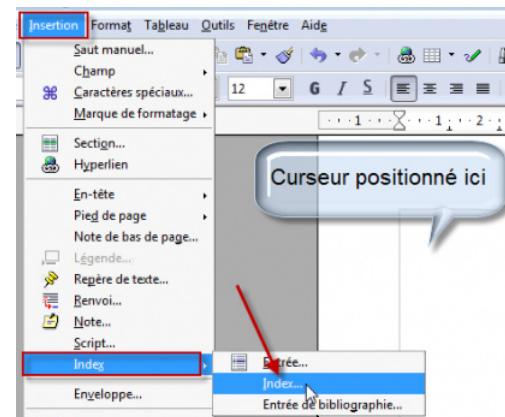
Nous allons maintenant refaire les mêmes étapes avec le deuxième titre «**La sagesse**»

Il nous reste maintenant qu'à dire où nous désirons notre table des matières.

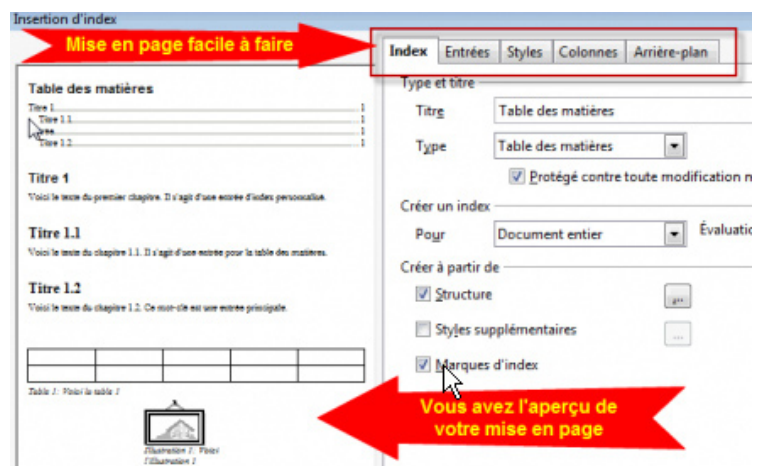
Insérer la table des matières

Nous allons insérer un saut de page pour nous permettre d'avoir la première page vide. Au contraire de Microsoft Office, nous n'avons pas à mettre un titre.

Ensuite, nous positionnons notre curseur à l'endroit que nous désirons notre table des matières et cliquez sur le menu **Insertion** -> **Index** -> **Index**



Vous verrez cette fenêtre.



Vous aurez à votre disposition toutes les options possibles, pour créer votre mise en page personnalisée. Vous aurez un aperçu qui vous permet de visualiser au fur et à mesure, vos changements dans la mise en page.

Je vous le dis, ce logiciel est un vrai petit bijou. Vos travaux ne seront plus une tâche, mais plutôt un moment de détente...

Ensuite vous cliquez sur OK, pour voir apparaître votre table des matières.

Pour plus de détails, visitez Apprends-moi.com

Bienvenue chez Protocol PC

Maintenance Informatique

*Des services de dépannage et maintenance informatique
pour les particuliers, les PME et les commerçants.*

***Forfait à 69 € maxi, exclusivement
dédié aux particuliers, jusqu'à
résolution du problème.***



Profitez de ce forfait en nous visitant
www.protocolpc.fr

Devenir partenaire

Writer

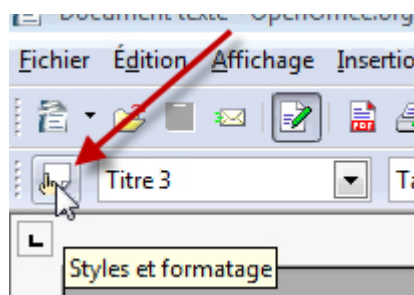
Changer l'orientation de page



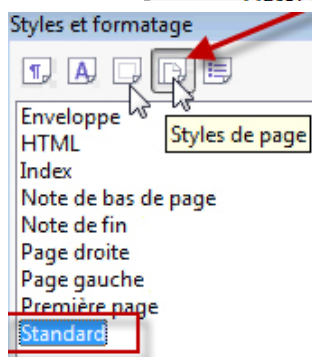
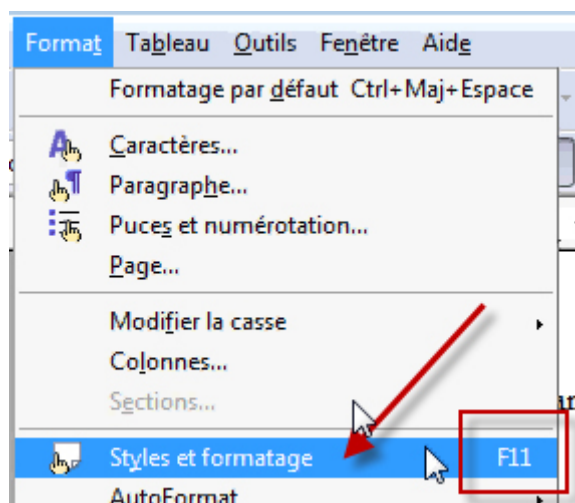
Créer un style de page

Nous avons donc, préalablement ouvert notre document dans WRITER.

Nous allons devoir créer un nouveau style de page pour ensuite l'appliquer à notre document. Pour ce faire, vous allez cliquer sur le bouton «Style et formatage» comme montré sur l'image ci-bas



OU
dans le menu «**Format -> Styles et formatage**»
OU
simplement la **touche F11**

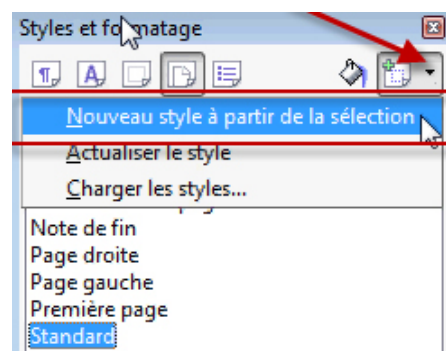


Ensuite dans la fenêtre de style, vous sélectionnez le bouton styles de pages

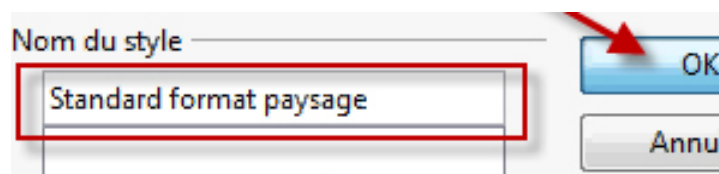
Et assurez-vous que le style «**Standard**» soit sélectionné

Par la suite nous allons créer notre style «Paysage» à partir du style de page «**Standard**»

En cliquant sur le bouton montré ci-bas, vous n'avez qu'à sélectionner le lien «**Nouveau style à partir de la sélection**» et notre style et formatage est bien sûr le style standard.

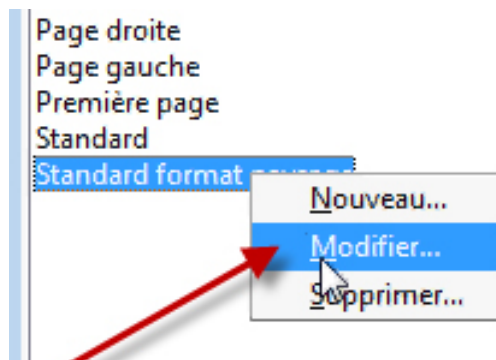


Nous allons maintenant donner un nom à notre nouveau style. Dans ce cas-ci, nous l'appellerons «**Standard format paysage**». C'est simpliste, mais facile à retrouver par la suite... Cliquez sur **OK** pour confirmer le nom.



Maintenant que notre nouveau style est créé, nous allons devoir le modifier. Rappelez-vous que nous n'avons que copié le style standard. Maintenant nous allons lui dire que le ce style est en format paysage.

Pour ce faire, dans la fenêtre de styles, cliquez avec le bouton de droite sur notre nouveau style. Dans le petit menu, cliquez sur «**Modifier**»

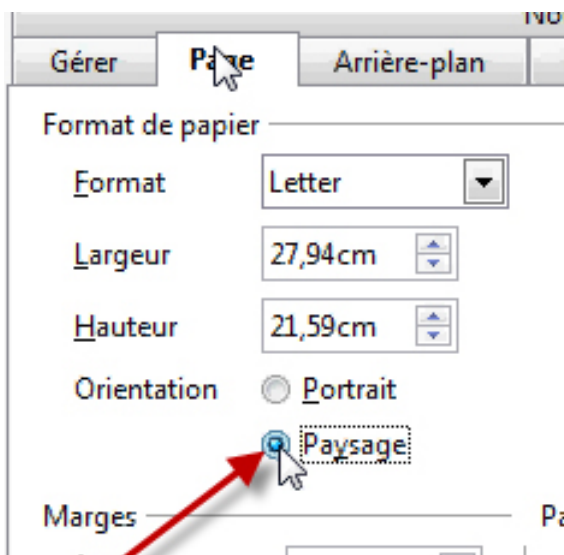


Writer

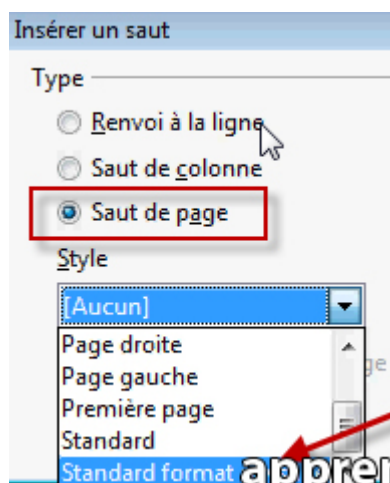
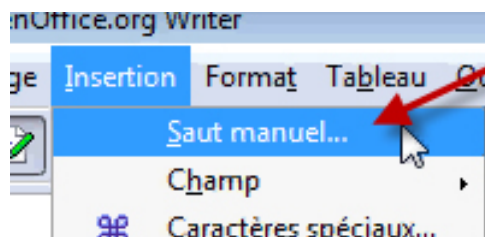


Changer l'orientation de page

Dans la nouvelle fenêtre, cliquez sur l'onglet **«Page»** et sur le bouton radio **«Paysage»** ensuite confirmez le tout en cliquant sur le bouton OK.



Ensuite nous allons effectuer un saut manuel. Pour ce faire, vous allez dans le menu **«Insertion -> Saut manuel...»**



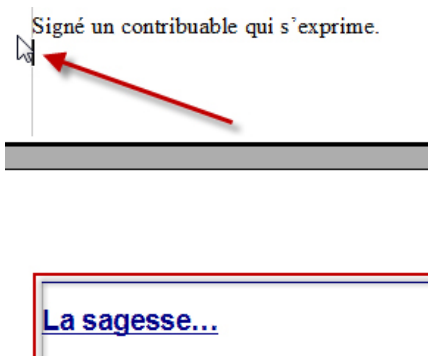
Dans la nouvelle fenêtre. Vous allez faire un saut de page en appliquant notre style «Standard format paysage» à la page suivante et cliquez sur OK.

Et voilà le style est créé passons maintenant à l'application dans notre document

Changer l'orientation

Pour changer l'orientation, vous devez vous placer sur la page précédente à votre changement. Car notre manipulation nous permettra d'appliquer le style à la page suivante.

Dans ce cas-ci, nous voulons que le texte sur **«La sagesse»** soit en format paysage. Plaçons donc le curseur sur la page précédente.



Étant donné que notre document était déjà fait. Notre saut de page a fait passer notre texte sur une autre page. Nous avons donc simplement appuyé sur le bouton Delete «DEL» pour faire revenir notre texte.

Ce qui nous donne ceci. 



Pour plus de détails, visitez Apprends-moi.com

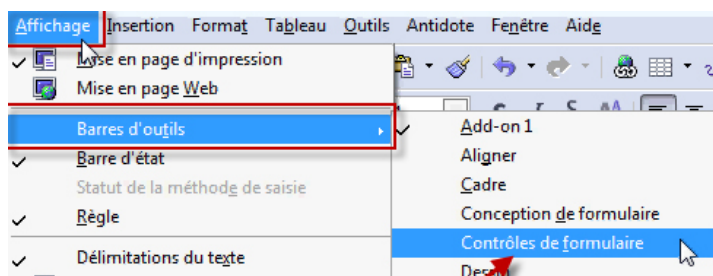


Writer

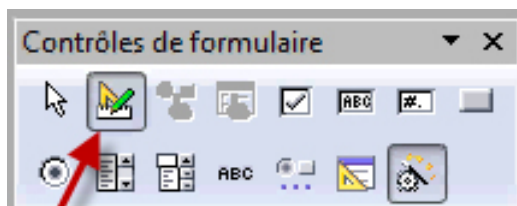
Ajouter des cases à cocher dans vos documents

Création du formulaire

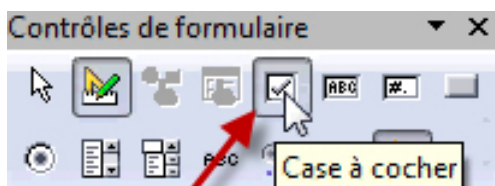
La première étape est de faire apparaître la fenêtre de «**Contrôle de formulaire**».



Il est important de vous assurer que vous êtes bien en mode «**Édition**». Le bouton montré dans la fenêtre ci-bas doit être enfoncé.

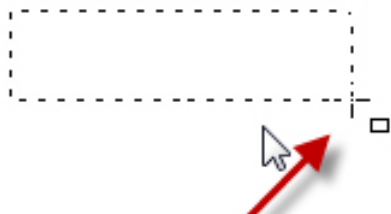


Pour créer notre case à cocher, nous devons cliquer sur le bouton case à cocher.

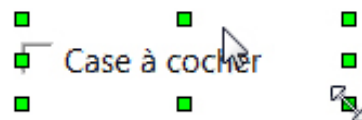


Aller maintenant dans votre texte. Votre curseur est maintenant changé par une croix. Positionner cette croix à l'endroit où vous désirez voir la case à cocher.

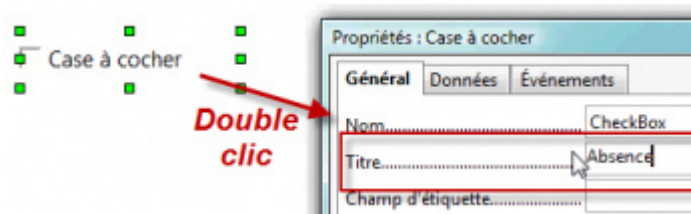
Pour former votre case, vous devez maintenir le bouton de gauche enfoncé, et déplacer le curseur à l'aide de votre souris jusqu'à obtenir un rectangle pointillé comme dans l'exemple.



Vous relâchez ensuite le bouton de gauche. Vous devriez voir quelque chose qui ressemble à l'image qui suit.

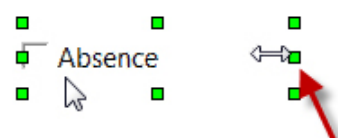


Pour modifier le texte «Case à cocher», vous devez double cliquer sur l'image. Ensuite dans la fenêtre qui apparaît, vous n'avez qu'à changer le texte de la case «Titre». Comme dans l'exemple ci-bas.



Ensuite, fermez la fenêtre, en cliquant sur le **X rouge** de la fenêtre.

Vous avez maintenant qu'à diminuer l'espace de votre case, en utilisant le bouton de gauche de la souris enfoncé et déplacez la souris jusqu'à la dimension désirez. Juste à regarder l'exemple.

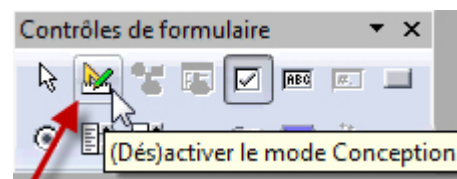


À cette étape, si vous cliquez sur la case, vous ne pourrez pas la cocher... Pourquoi ?

C'est très simple, dans le mode formulaire vous avez le mode «**Édition**» qui vous permet d'ajouter et de modifier plusieurs options dans vos formulaires (c'est le mode dans lequel vous vous trouvez).

Le mode «**Utilisation**», c'est ce mode qui nous permettra de cocher notre case. Pour le faire rien

de plus simple. Vous n'avez qu'à désactiver le bouton «**Édition**» de votre menu «**Contrôle de formulaire**» en cliquant à nouveau dessus et en vous assurant que le bouton ne soit plus enfoncé.





Dans ce tutoriel, nous installerons Joomla en local. C'est-à-dire que nous pourrons essayer le CMS Joomla à partir de notre ordinateur, sans être obligés de passer par Internet.

Ceci peut-être un bon moyen pour vous familiariser avec le CMS avant de le passer en ligne.

Vous devez obligatoirement avoir accès à un serveur Apache et à une base de données MySQL. Si vous désirez faire des tests en local, c'est-à-dire sur votre ordinateur.

Voir ces tutoriels:

- Téléchargement et installation de WampServer
- Ajouter une Base de données à WampServer

Télécharger Joomla

Nous devons tout d'abord télécharger le CMS, traduit en français. Pour ce faire, rendez-vous sur le site de Joomla en français <http://www.joomla.fr/>



Dans la barre de gauche, vous pouvez voir le bouton de téléchargement. Nous allons télécharger la dernière version «**1.5.9**». Cliquez sur le bouton.



Dans la page suivante, cliquez sur le bouton télécharger. Sauvegardez le fichier .ZIP sur votre ordinateur.

Ensuite décompresser l'archive dans un répertoire.

Mettre les fichiers en place

Tout d'abord, vous devez vous assurer d'avoir un serveur Apache et MySQL. Vous devez aussi avoir créé une

base de données.

Visitez ces tutoriels pour savoir comment faire des tests en local, c'est-à-dire sur votre ordinateur. Rendez-vous dans ces tutoriels:

- Téléchargement et installation de WampServer
- Ajouter une Base de données à WampServer

Dans l'exemple, nous ferons le tutoriel en local.

Ensuite vous devez sélectionner tous les fichiers et les copier à la racine de votre site internet. Peu importe si votre site est sur internet ou en local.

Comme l'installation est en local, nous n'aurons pas à chmoder nos répertoires.

Pour des explications sur le CHMOD des répertoires, rendez-vous dans le tutoriel en cliquant ici

Débutez l'installation

Ensuite, tapez dans la barre d'adresse de votre navigateur (Internet Explorer, Firefox, etc.), l'adresse menant à la racine de votre site.

Pour l'exemple étant donné que nous sommes en local, l'adresse sera <http://127.0.0.1/am>

Si tout se passe bien, dans la première page vous aurez à choisir la langue du site et cliquer ensuite sur le bouton «suivant»

fa-IR - Persian (فارسی)
fi-FI - Finnish (Suomi)
fr-FR - French (Fr)
hr-HR - Croatian (HR)



Vérification des configurations

Joomla

Créer un site avec Joomla



La prochaine page vous informe de l'état de différente configuration de vos serveurs. Vous devez vous assurer que vous les respectez.

La première série est obligatoire et la deuxième est recommandée.

Version de PHP >= 4.3.10
- Support de la compression zlib
- Support de XML
- Support de MySQL
Directive Mbstring langage par défaut
Directive Mbstring overload désactivée
configuration.php Modifiable

Oui
Oui
Oui
Oui
Oui
Oui

Directive
Safe Mode:
Afficher les erreurs:
Transferts de fichier:
Magic Quotes Runtime:
Register Globals:
Output Buffering:
Session Auto Start:

Recommandé	Actuel
Off	Off
Off	On
On	On
Off	Off
Off	Off
Off	Off
Off	Off

Licence

Dans la prochaine page, vous devez lire la licence (licence publique générale GNU) et si vous êtes en accord, cliquer sur le bouton «suivant»

Paramètres de la base de données

Cette étape est très importante. Nous devons indiquer à Joomla comment se rendre et lire la base de données.

'Type de base de données': mysql (ne pas le changer à moins d'avis contraire de votre serveur)

'Nom du serveur': Pour de nombreux serveurs et aussi en local nous devons écrire «localhost». Si cette valeur ne fonctionne pas, vérifiez avec votre serveur.

'Nom d'utilisateur': Vous devez inscrire le nom d'utilisateur de votre base de données.



Lorsque j'ai installé cette version en local, l'utilisateur "root" (défaut en local), n'a pas été accepté pour des raisons de sécurité. J'ai donc dû créer un utilisateur dans MySQL, voir tutoriel Ajouter un site à WampServer

'Mot de passe': Le mot de passe relié au nom d'utilisateur que vous venez d'inscrire. Voir avec votre serveur si vous ne l'avez pas.

'Nom de la base de données': Inscrire le nom de la base de données où vous désirez que Joomla mette ses données.

Dans les paramètres avancés laissez tel quel. Dans cet exemple, nous demandons à l'installation de supprimer les tables pouvant se trouver dans notre base de données.

Cliquez ensuite sur le bouton «suivant».

Paramètres FTP de base

Vous pouvez si vous le désirez configurer votre compte FTP ici, ce qui vous permettra de transférer des fichiers directement à partir de Joomla.

OU

Vous pouvez faire comme moi et accéder directement aux fichiers à partir d'un client FTP. Donc, nous allons laisser tel quel et cliquer sur le bouton «suivant».

Paramètres de base

Type de la base de données
mysql
Nom du serveur
localhost
Nom d'utilisateur
stef
Mot de passe
...
Nom de la base de données
am

Paramètres avancés

☒ Supprimer les tables existantes
☐ Sauvegarder les anciennes tables

Préfixe des tables

jos_

Paramètres de base

☐ Oui
☒ Non

Activer la couche

Identifiant FTP

Mot de passe FTP

Chemin de la racine FTP

Recherche automatique du c



Paramètres du site

Vous devez inscrire le nom que vous désirez donner à votre site. Il vous sera possible par la suite de le changer.

Vous entrez ensuite votre adresse de courriel et le mot de passe que vous désirez pour le compte «admin». Le mot de passe doit contenir un certain nombre de caractères. Nous avons essayé d'inscrire un mot de passe de 3 chiffres et Joomla l'a refusé.

Je vous conseille d'installer les données d'exemples, elles vous permettront de voir les possibilités de Joomla. Pour les installer, cliquez sur le bouton «**Installer les données d'exemples**».

Nom du site

Votre email

Mot de passe de l'admin

Confirmer le mot de passe admin

Données sauvegardées

☒ Installer les données d'exemples *Cette installation est fortement recommandée pour des exemples par défaut qui sont contenu dans le...*

☐ Charger le script de migration *Le script de migration doit soit être créé via l'ancien migration.com_migrator pour être conforme. Ir...*

Installer les données d'exemples

Lorsque les données sont installées correctement, le bouton sera transformé en texte vous disant que les données ont été installées.

Fin de l'installation

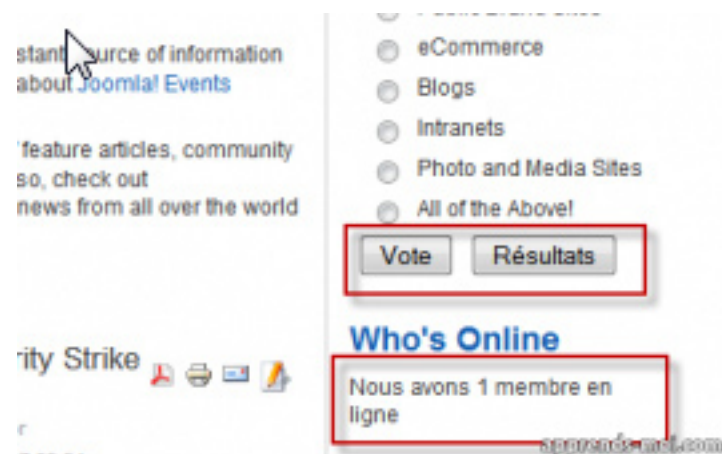
À la fin de l'installation vous devez effacer le répertoire d'installation (pour des raisons de sécurité) et ensuite cliquez sur le:

- * bouton Site pour voir votre site
- * bouton Admin pour avoir accès à la section administration (BackEnd)



Voici maintenant votre nouveau site créé. Le texte est en anglais, mais ne vous en faites pas, ce ne sont que les exemples que nous avons demandé à Joomla d'installer.

Pour vous assurer que l'installation est bien en français, regardez les encadrés en rouge. **AM**



Visitez le site démo à cette adresse:



<http://joomla.apprends-moi.com/>

Le début de la fin



Comment terminer sans annoncer la fin 😊

Pour le mot de la fin, je me pose la question suivante? Pourquoi les entreprises continuent encore d'utiliser des suites bureautiques très dispendieuses? Pourquoi le font-ils en sachant qu'ils devront investir par la suite pour les nombreuses mises à jour?

Pourtant, il existe plusieurs solutions. Entre autres, la suite bureautique «OpenOffice» qui est gratuite et vraiment très performante.

Juste un petit exemple: créer un tableau avec WRITER «d'OpenOffice» est vraiment un jeu d'enfant si on le compare avec ses plus proches rivaux. Combien de fois, avez-vous créé un tableau dans un traitement de texte et que pour une raison inconnue le tableau c'est complètement déformé?

Quand je dis tout ça, ce n'est en rien pour vous dire de tout jeter à la poubelle et d'opter pour «OpenOffice», mais seulement pour vous dire qu'il y a de très bons outils gratuits sur Internet, il suffit de les essayer...

Le site est maintenant en ligne, mais il y a encore beaucoup de changements à venir sur le site. Mais il n'y aura plus de longues interruptions comme dans le cas de la dernière mise à jour.

Une longue période a été nécessaire pour la der-

nière mise à jour. La base de données du forum était un jeu d'enfant. Ce qui a demandé plus de temps, c'est le transfert des tutoriels vers mediawiki. La base de données utilisée dans la version antérieure du site était impossible à transférer. J'ai

donc dû les transférer un à un. Mais tout s'est bien déroulé et tout est prêt pour un bon bout.



Encore une fois merci de nous lire et de distribuer ce magazine sur la toile. C'est grâce à des gens comme vous que le magazine est lu par des milliers de gens. Ne vous gênez pas pour nous donner vos sug-

gestions, c'est grâce à ça que nous pourrions nous améliorer.

Stef

Admin d'Apprends-moi.com

Dans le prochain numéro



Un spécial sur «Indesign»

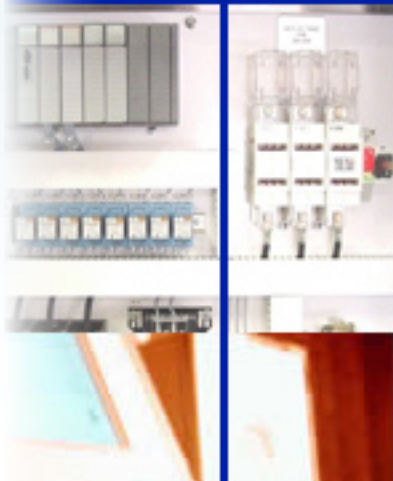
Et plus encore...

418-847-3433

newtec

Industriel
Commercial

ÉLECTRICITÉ INC.



La priorité de Newtec est d'offrir à tous ses clients **une gamme complète de produits et services**, tout en s'assurant d'offrir ce dernier d'une manière exceptionnelle et personnalisée.

Nos clients ont l'avantage d'avoir une compagnie qui leur offre une multitude de services, ce qui leur fait **gagner temps et argent en confiant leurs travaux en toute confiance** à Newtec électricité.

www.newtec.cc

Membre de



Corporation
des maîtres électriciens
du Québec

